

4

LA RESTAURATION DES TOILES DU GRAND FOYER DE L'OPÉRA COMÉDIE MONTPELLIER MÉTROPOLE



Les toiles bénéficient de la protection au titre des monuments historiques de l'Opéra (inscription du 7 septembre 2020, classement en cours d'instruction).

MAÎTRISE D'OUVRAGE
Montpellier Méditerranée Métropole
Mission Patrimoines

ENTREPRISE DE RESTAURATION
Anne Rigaud (30610 Logrian-Florian)

MONTANT DE L'OPÉRATION
26 400 € TTC

DURÉE PRÉVISIONNELLE DES TRAVAUX
2 mois

N° DE PERMIS DE CONSTRUIRE
PC 34172 20 M0217

Mission Patrimoines

Hôtel de Ville
Place Georges-Frêche
34000 Montpellier

Élus référents

Éric Penso (Métropole)
Boris Bellanger (Ville de Montpellier)

Responsable Architecte du patrimoine

Isabelle Hirschy
i.hirschy@montpellier3m.fr
04 67 13 49 25

Animatrice de l'architecture et du patrimoine

Caroline Frinault
c.frinault@montpellier3m.fr
04 34 88 76 74

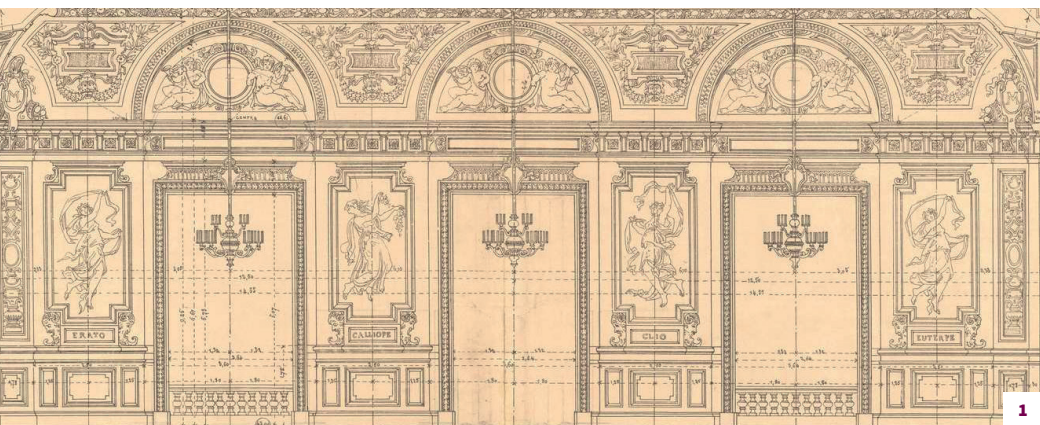
Illustrations

0.2.3.4. Montpellier Méditerranée Métropole
1. Archives municipales de Montpellier (1 Fi 12)

Mars 2021

Montpellier Méditerranée Métropole - Direction de la Communication - 05/21 - LV

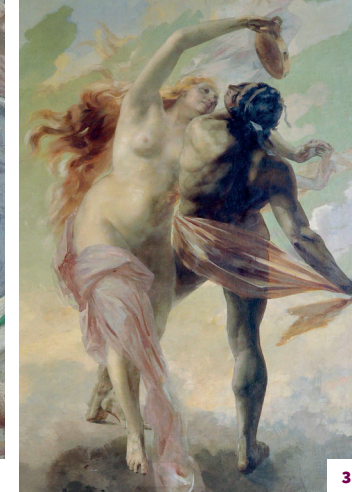




1



2



3

0. Essai de nettoyage effectué sur *La Poésie* dans les années 2000

1. Détail du plan d'exécution de 1884 projetant le décor du grand foyer

2. *La Comédie* tenant son masque de théâtre
3. Figure énergique de *La Danse*

4. *La Musique* jouant de ses instruments

Montpellier Méditerranée Métropole a obtenu **le label Pays d'art et d'histoire**, après avis favorable du Conseil national des Villes et Pays d'art et d'histoire, par signature de la convention avec l'État le 11 mars 2020.

La Mission Patrimoines **met en œuvre, développe et promeut les actions** de valorisation des patrimoines sur l'ensemble du territoire métropolitain.

Son objectif consiste à **assurer la coordination et la transversalité** au sein de l'ensemble des services, du point de vue des politiques urbaines, paysagères, culturelles et d'attractivité du territoire.

UN PROGRAMME AMBITIEUX

Le projet du théâtre actuel, inauguré en 1888, est confié à **l'architecte Cassien-Bernard**, élève de Charles Garnier. Cet important chantier donne l'occasion de reconfigurer le quartier : deux larges voies marquent désormais la perspective de la future place de la Comédie.

Un soin tout particulier est apporté au **décor intérieur du grand foyer** : ce lieu de sociabilité, situé au premier étage et donnant sur le nouveau cœur de la vie montpelliéraine, est fréquenté avant les représentations et pendant les entractes.

Son plafond est peint par Ernest Michel, considéré à l'époque comme l'artiste le plus éminent de la ville. Par ailleurs, **huit toiles marouflées** sont prévues pour orner les panneaux entre les baies et les arcades. Elles sont réalisées dans les années 1890 par plusieurs artistes montpelliérains, pour la plupart anciens élèves d'Alexandre Cabanel à l'École des beaux-arts de Paris : Paul Estève, Auguste Privat, Max Leenhardt, Alexandre Courtines et Antonin Chatinière, chacun restant fidèle à son style et sa facture propres.

L'ART DES ARTS

L'iconographie assure la cohérence de l'ensemble, en se concentrant de façon assez traditionnelle sur **les différents arts**, tels qu'inspirés par les personnages mythologiques des muses.

Si les titres inscrits en lettres dorées sur les frontons guident le spectateur, les figures se reconnaissent également à **leurs attributs**.

La Musique joue d'une flûte double, son compagnon d'une lyre. *La Tragédie* accompagne sa déclamation d'un geste dramatique. *Le Chant*, couronné et guidé par sa partition, s'élève au-dessus des notes d'un luth. *L'Histoire* met par écrit les hauts faits humains célébrés par une trompette de la renommée. *La Comédie* sourit au spectateur, tenant d'une main un masque de théâtre et de l'autre une houlette de berger. *La Poésie*, pensive, prête rouleau (et inspiration) au poète, déjà la plume à la main. *La Danse* célèbre le corps par sa nudité et sa posture dynamique, entraînée par le rythme du tambourin. Enfin, cette poésie nommée *La Pastorale* se penche amoureusement vers un berger flûtiste, dans un univers champêtre.

LES TRAVAUX

Le chantier de restauration vise à remettre en valeur cet ensemble pictural et à favoriser sa bonne conservation.

Il s'agit de procéder à un nettoyage superficiel des œuvres, en respectant la ou les couches de vernis. Les soulèvements de couche picturale sont refixés à l'aide d'un adhésif adapté et réversible. Les petites lacunes sont réintégrées de façon illusionniste avec de l'aquarelle et/ou des pigments finement broyés liés au vernis. Les cadres sont également nettoyés. Les zones de moulures sont redorées à la feuille de cuivre après neutralisation de la bronzine.

UNE OPÉRATION SOUTENUE

Ce projet fait l'objet d'une souscription auprès de la Fondation du patrimoine, avec pour objectif de réunir 16 000 €.

Il vous est toujours possible de participer et envoyer votre don.

fondation-patrimoine.org